

## Eiropas references tīkli

ES pamatdarbība, lai palīdzētu  
pacienti ar retām, mazizplatītām  
un kompleksām slimībām

### Kas ir Eiropas references tīkli (ERT)?

Eiropas references tīkli (ERT), kuru izveidi paredz [Direktīva 2011/24/ES](#) par pacientu tiesībām pārrobežu veselības aprūpē, ir virtuāli tīkli, kas apvieno Eiropas Savienībā un Norvēģijā iedibinātus veselības aprūpes sniedzējus, kuri specializējas retu, mazizplatītu un kompleksu slimību ārstēšanā.

Eiropas references tīkli apkopo zināšanas, pieredzi un specializētu informāciju un sniedz atbalstu atsevišķiem veselības aprūpes speciālistiem nolūkā atvieglot precīzākas diagnozes un labākās pieejamās ārstēšanas noteikšanu.



Vairāk nekā **6 000 retu slimību** ietekmē aptuveni 36 miljonu cilvēku ikdienas dzīvi ES.



Par retu slimību ES uzskata slimību, ar kuru saslimst ne vairāk kā **5 no katriem 10 000 iedzīvotāju**.

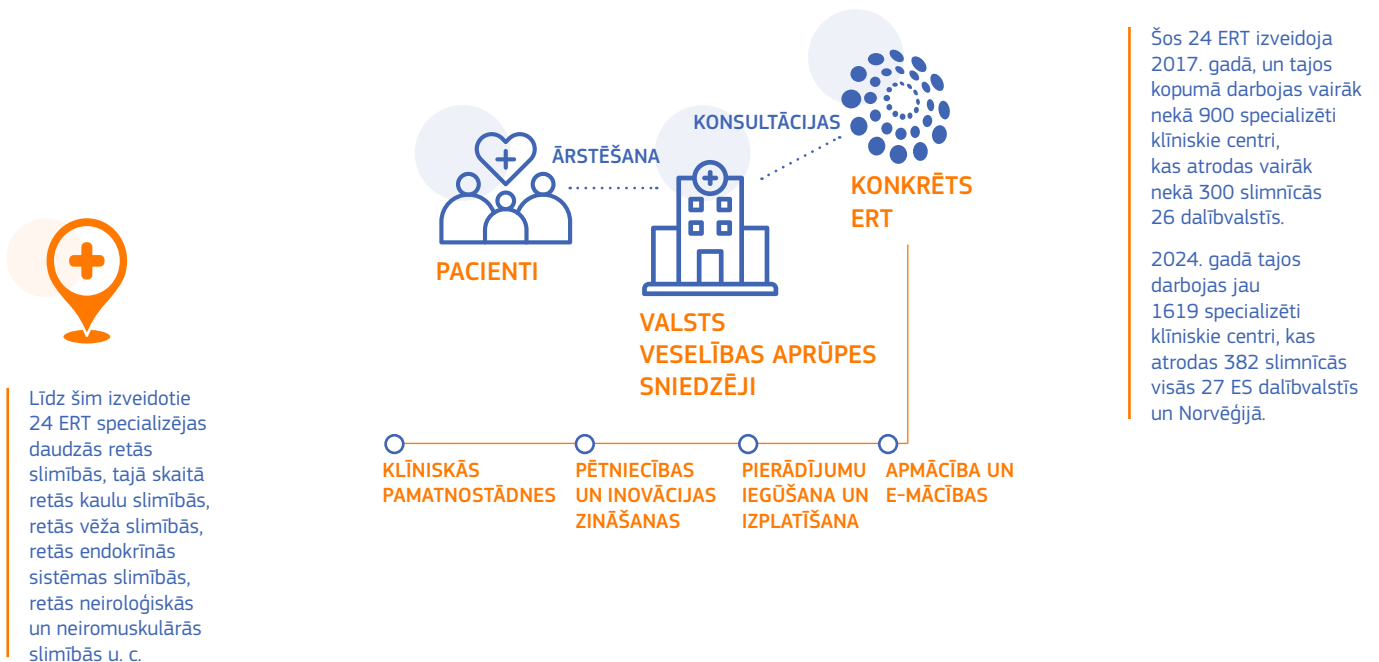


Izmantojot tīpašu drošu IT platformu, Eiropas speciālistu komanda var izvērtēt pacientu lietas attālināti, lai pacientiem konsultācijas saņemšanai nebūtu jādodas uz citu valsti.

**Zināšanas ceļo, lai tas nebūtu jādara pacientiem.**

## Eiropas references tīkli:

- **izskata atsevišķu pacientu lietas** (līdz šim vairāk nekā 3800 lietu), rīkojot virtuālas apspriedes starp veselības aprūpes sniedzēju ekspertiem īpašā drošā IT platformā, kuru finansē Eiropas Komisija. Eksperti apspriež klīniskos gadījumus, lai vienotos par diagnozi un ārstēšanas metodēm.
- **izstrādā konkrētajai retajai slimībai klīniskās prakses pamatnostādnes un citus klīnicistiem noderīgus klīnisko lēmumu atbalsta rīkus, kā arī veselības aprūpes sniedzējiem paredzētus apmācības kursus.**
- **atvieglo tīklošanos un plašus klīniskos pētījumus**, kas citādi nebūtu iespējami, apkopojot datus no visas ES, lai uzlabotu izpratni par retām un kompleksām slimībām un sekmētu ārstēšanas metožu izstrādi.
- **izstrādā un uztur reto slimību reģistrus**, kuros ieraksta datus par pacientiem, kas nosūtīti uz attiecīgo ERT.
- **iesaista pacientus**, izmantojot Eiropas pacientu tiesību aizstāvības grupas, lai ERT savā darbībā ņemtu vērā pacientu viedokli.



## Kā apstiprina un izvērtē ERT?

Pēc Eiropas Komisijas uzaicinājuma veselības aprūpes sniedzēji, kas vēlas pievienoties ERT, iesniedz pieteikumu, ko novērtē neatkarīga izvērtēšanas iestāde, kura sagatavo ziņojumu [dalībvalstu padomei](#).

Dalībvalstu padome lemj par to, vai apstiprināt priekšlikumu par tīkla izveidi un pēc tam iesniegtos pieteikumus par dalību tīklā.

ERT darbību regulāri izvērtē. Ārējo izvērtējumu pirmā kārtā notika 2022. gadā, t. i., piecus gadus pēc 24 ERT izveides ar kopskaitā 836 dalībniekiem. Saskaņā ar izvērtējuma rezultātiem vērtējumu “apmierinoši” saņēma 100 % ERT un 88 % dalībnieku. Nelielai daļai (8 %) dalībnieku bija jāveic uzlabojumi, un 4 % dalībnieku zaudēja tīkla dalībnieka statusu. Izvērtējuma rezultāti apliecina, ka ERT ir viens no ES veiksmes stāstiem un arī turpmākajos gados būs iedarbīgs instruments cīņā ar retajām slimībām.

## ERT jāatbilst šādām prasībām:



jābūt vērstam uz pacientu un klīnicistu vadītam



jāapvieno vismaz 10 dalībnieki vismaz astoņās valstīs



jāiztur stingrs neatkarīgs novērtējums



pilnībā jāatbilst tīklam un tā dalībniekiem izvirzītajiem kritērijiem



jāsaņem apstiprinājumi no valsts iestādēm



### Kā ES atbalsta ERT?

Komisija veic vērienīgus ieguldījumus, lai turpinātu stiprināt ERT. Papildus iepriekšējos gados piešķirtajam finansējumam Komisija piedāvā jaunas tiešās dotācijas 77 miljonu EUR apmērā šo tīklu konsolidācijai turpmākajos gados (līdz 2027. gada 30. septembrim).

Turklāt Komisija piešķirs vēl 15 miljonus EUR (kopējais finansējuma apjoms ir 18 miljoni EUR) kopīgas rīcības īstenošanai nolūkā integrēt ERT valsts veselības aprūpes sistēmās.



### Noderīgas saites

Eiropas references tīkli (tīmekļa vietne Europa)



ERT brošūra  
(Eiropas Savienības  
Publikāciju birojs,  
2023)



© Eiropas Savienība, 2026

Šī dokumenta atkārtota izmantošana ir atļauta, norādot atsauci uz autortiesībām un jebkādam veiktajām izmaiņām (Creative Commons Attribution 4.0 starptautiskā licence). Lai izmantotu vai reproducētu elementus, kas nepieder ES, atļauja ir jāsaņem tieši no attiecīgo tiesību turētājiem. Visi attēli © Eiropas Savienība, ja vien nav norādīts citādi.

Luksemburga: Eiropas Savienības Publikāciju birojs, 2026

PDF ISBN 978-92-68-34777-5 doi: 10.2875/3727024 EW-01-26-006-LV-N