



An Coimisiún  
Eorpach

## Líonraí Tagartha Eorpacha

Gníomhaíocht shuaitheanta de chuid an Aontais lena gcuidítear le hothair a bhfuil galair neamhchoitianta, íseal-leitheadúlachta agus aimpléiseacha orthu

### Cad iad na Líonraí Tagartha Eorpacha (LTEnna)?

Bunaíodh na Líonraí Tagartha Eorpacha (LTEnna) faoi Threoir 2011/24/AE maidir le cearta othar i gcúram sláinte trasteorann, agus is líonraí fíorúla soláthraithe cúraim sláinte iad atá bunaithe san Aontas Eorpach (AE) agus san Iorua atá speisialaithe i gcóireáil othar a bhfuil galair neamhchoitianta, íseal-leitheadúlachta agus aimpléiseacha orthu.

Bailítear leis na Líonraí Tagartha Eorpacha eolas, taithí agus saineolas, agus tacaíonn siad le gairmithe sláinte aonair diagnóis níos cruinne agus an chóireáil is fearr atá ar fáil a chur ar fáil.



Déanann breis agus **6 000 galar neamhchoitianta** difear do ghnáthshaol beagnach 36 mhilliún duine san Aontas.



Sainmhínítear galar neamhchoitianta san Aontas mar ghalar a dhéanann difear do níos lú ná **cúigear as 10 000**



Trí úsáid a bhaint as ardán TF tiomnaithe slán, is féidir le foireann saineolaithe Eorpacha meastóireacht a dhéanamh ar chásanna othar gan gá le hothair a dtír féin a fhágáil.

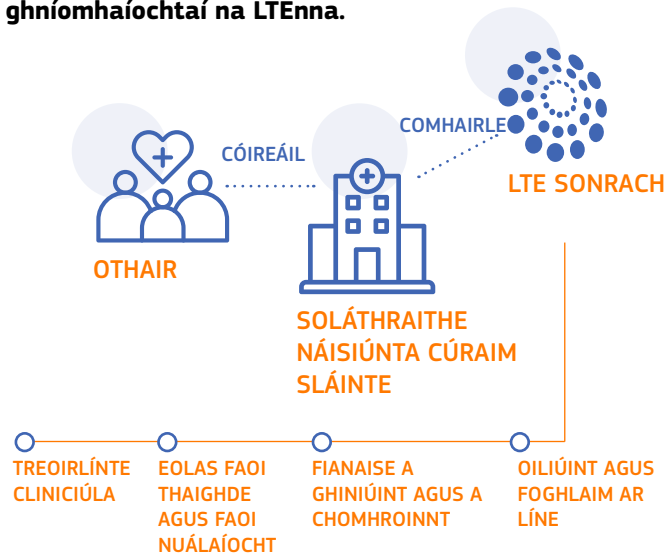
**Scaiptear an t-eolas ionas nach gá d'othair é sin a dhéanamh.**



## Déanann Líonraí Tagartha Eorpacha an méid seo a leanas:

- **athbhreithniú ar chásanna othar aonair** (níos mó ná 3 800 go dtí seo) trí phlé fíorúil a thionól i measc saineolaithe atá ina gcomhaltaí de sholáthraithe cúraim sláinte a fhaigheann tacaíocht ó ardán TF tiomnaithe slán arna mhaoiniú ag an gCoimisiún Eorpach. Pléann na saineolaithe cásanna cliniúla chun teacht ar chomhaontú maidir le diagnóisí agus cóireálacha.
- **treoiríníte maidir le cleachtas cliniúil agus uirlisí tacaíochta eile i dtaca le cinntí cliniúla a fhorbairt le haghaidh galar neamhchoitianta sonracha chun treoraíocht a thabhairt do chliniceoirí, agus cúrsaí oiliúna do sholáthraithe cúraim sláinte.**
- **éascú an líonraithe agus na staidéar cliniúil mór** nach bhféadfaí a dhéanamh murach sin, sonraí a chomhthiomsú ar fud an Aontais chun tuiscint níos fearr a fháil ar ghairneamhchoitianta agus aimpléiseacha agus cuidiú le cóireálacha a fhorbairt.
- **cláranna galar neamhchoitianta a fhorbairt agus a choinneáil ar bun** ina mbeidh sonraí na n-othar a atreoraíodh chucu.
- **othair a bheith rannpháirteach** trí Ghrúpaí Abhcóideachta Othar na hEorpa, agus a thuairimí a chur in iúl i gcroílár ghníomhaíochtaí na LTEnna.

Cumhdaíonn na 24 LTE a bunaíodh go dtí seo go leor galair neamhchoitianta, agus neamhoird cnámh neamhchoitianta, ailís neamhchoitianta, riochtaí inchríneacha neamhchoitianta, galair néareolaíochta agus néaramhatánacha neamhchoitianta san áireamh, mar shampla.



Seoladh na 24 LTE sin in 2017, ina raibh breis agus 900 lárionad cliniúil speisialaithe atá lonnaithe i mbreis agus 300 ospidéal i 26 Bhallstát.

In 2024, tá siad comhdhéanta de 1 619 lárionad cliniúla speisialaithe atá lonnaithe in 382 ospidéal i 27 mBallstát uile an Aontais agus san Iorua.



## Conas a fhaigheann othair rochtain ar LTEnna?

Lena dtoiliú i scríbhinn agus de réir rialacha a gcórais sláinte náisiúnta, **is féidir leis an soláthraí cúraim sláinte cásanna othar a atreorú chuig an gcomhalta ábhartha LTE** ina dtír chun comhairle a fháil maidir le diagnóis nó cóireáil a shuí.



## Conas a éascaíonn soláthraithe cúraim sláinte plé fíorúil?

Féadfaidh soláthraithe cúraim sláinte moladh a dhéanamh cabhair a lorg ón LTE ábhartha, tar éis dóibh fiosrú a dhéanamh ar na féidearthachtaí cóireála atá ann ina dtír féin.

Is féidir leo dul i dteagmháil le comhaltaí de na LTEnna ina dtír féin chun cás a n-othair a atreorú, ach ní féidir leo dul i dteagmháil ach amháin nuair a thugann othar toiliú sainráite i scríbhinn chun a thairfead cúraim sláinte a atreorú agus a chomhroinnt.

Tar éis dóibh an iarraidh a fháil, is féidir le comhordaitheoirí LTE bord comhairleach fíorúil speisialtóirí ar fud disciplíní a thionól trí ardán TF tiomnaithe slán – CPMS (Córas Bainistíochta Othar Cliniúil) – lena gcuirtear ar a gcumas dóibh sonraí othar a chomhroinnt go slán, an cás a phlé, diagnóis a cheapadh, agus/nó cóireáil a fhorordú, má tá sí ar fáil.

**Is é soláthraí cúraim sláinte baile an othair pointe teagmhála aonair an othair i gcónaí, agus pléann sé ionchur na saineolaithe ag gach céim den diagnóis agus den chóireáil.**



## Scéal Onni - titimeas neamhchoitianta

Nuair a d'atreoraigh dochtúir buachaill 4 bliana d'aois san Fhionlainn a raibh 20-30 taom air in aghaidh an lae chuig speisialtóir san ospidéal ollscoile i Heilsincí, mar thoradh ar athbhreithniú ar a thástálacha leictreinceifealagraim agus ar a íomháu athshondais mhaighnéadaigh inchinne, tugadh an diagnóis dó go raibh cineál neamhchoitianta titimis air mar thoradh ar anchuma ina inchinn. Ar dtús, bhí faoiseamh ar a thuismitheoirí nár shiad é. Ní raibh mórán eolais ag foireann an ospidéil ar chineál titimis an bhuaichill áfach. Bhí sé ar dhuine de líon beag daoine san Fhionlainn a raibh an galar sin air agus níl taithí ach ag líon beag lárionad leighis ar domhan.

Chuaigh foireann an ospidéil i dteagmháil leis an LTE 'EpiCARE' chun cabhair a fháil. Le toiliú Onni agus a thuismitheoirí, d'uaslódáil siad taifid Onni chuig CPMS. Rinne foireann speisialtóirí ón Iodáil, ón Ríocht Aontaithe, ón bhFrainc, ón Spáinn, ón Rómáin, ón tSualainn agus ón Ísiltír athbhreithniú ar a chás agus ar an taighde a bhí ar fáil. Mhol siad cóireáil radamháinliachta cheannródaíoch GammaKnife®, nach mbeadh ar fáil ach in dhá ionad, mar an chóireáil ag a bhfuil an riosca is ísle agus an seans is fearr go n-éireoidh leis.

Thaistil Onni agus a theaghlach go Marseille, áit a bhfuil an-taithí ag an bhfoireann maidir le titimeas in Ollscoil Marseille sa chineál seo máinliachta. Tar éis na cóireála máinliachta, tháinig feabhas mór ar a riocht sláinte. Cé go bhfuil taomanna fós aige, tháinig laghdú mór orthu.

*Sampla bréige, bunaithe ar fhíorchás othar LTE*



## Conas a bhaineann gairmithe cúraim sláinte tairbhe as LTeanna?

Is féidir le gairmithe cúraim sláinte tairbhe a bhaint as plé fíorúil ar chásanna galar neamhchoitianta.

Ina theannta sin, is féidir leo rochtain a fháil ar threoirínte maidir le cleachtas cliniúil arna bhforbairt ag na LTeanna, chomh maith le hábhair oideachais agus oiliúna agus cúrsaí ar líne.

Ar deireadh, is féidir leo páirt a ghlacadh i gcláir mhalartaithe do thaighdeoirí, agus i staidéir taighde ar mhórsála.



## Naisc úsáideacha

Líonraí Tagartha Eorpacha (suíomh gréasáin Europa)



Bróisiúr LTE (Oifig Foilseachán an Aontais Eorpaigh, 2023)



